

Estimadas familias de Launch de otoño de 2023:

Les agradecemos por su paciencia mientras seguimos adaptándonos al cambiante panorama debido al COVID-19 y a los nuevos requisitos del Departamento de Niños, Jóvenes y Familias, del Departamento de Salud del Condado de King y de las Escuelas Públicas de Seattle.

Según las pautas vigentes para el cuidado infantil con licencia, debemos cumplir con las mejores prácticas de salud establecidas por los profesionales de la salud.

El 3 de abril, se anuló la directiva sobre el uso de mascarillas del Secretario de Salud. Debido a que se requiere que Launch siga las mejores prácticas de salud establecidas por el Departamento de Salud y las pautas de Salud Pública del Condado de King, existen algunos cambios y actualizaciones en nuestra Política de Salud. Lea atentamente la siguiente guía, ya que muchas partes han cambiado.

Prácticas recomendadas para la prevención del COVID-19

MASCARILLAS

Los estudiantes y el personal del sitio ya no están obligados a usar mascarillas; sin embargo, si hay un caso de Covid-19 o un brote, se notificará a las familias de inmediato y todos deberán usar mascarillas durante 10 días después del último caso de Covid-19 a fin de prevenir la propagación del Covid.

NOTA: Se recomienda que TODOS los visitantes, incluyendo el personal de Launch fuera del sitio, los proveedores, los miembros de la comunidad y los familiares que ingresan al espacio del programa durante 15 minutos o más usen una mascarilla.

Es posible que se requieran mascarillas para el personal y los estudiantes según las tasas de transmisión en un aula de clases y/o ubicación específicas para ayudar a mitigar la propagación. Se notificará a las familias y a los proveedores si un sitio empieza a exigir mascarillas para mitigar la propagación del Covid-19.

Se exigirán mascarillas a los participantes a su regreso durante un máximo de 10 días después del aislamiento o la exposición al COVID-19, o debido a problemas de salud en un aula de clases específica.

LAVADO DE MANOS

Seguiremos lavándonos las manos con frecuencia, con el apoyo de los maestros, durante todo el día.

LIMPIEZA Y DESINFECCIÓN

Los espacios de las aulas y las superficies de alto contacto se desinfectarán con frecuencia durante el día.

VENTILACIÓN

Se proporcionará ventilación adicional en la programación cuando sea posible.

COMIDAS

NO se ofrecerán comidas y refrigerios al estilo familiar.

Política de enfermedades

El personal de Launch en los sitios supervisará su propia salud para detectar síntomas de COVID-19 (u otras enfermedades) y se quedará en casa si los presentan. Los estudiantes de Launch serán supervisados para detectar síntomas de COVID u otras enfermedades durante todo el día. Los estudiantes que empiecen a presentar algún síntoma de enfermedad serán enviados a casa de inmediato y no podrán regresar hasta que tengan un resultado negativo en una prueba de Covid. **Se pedirá a todos los visitantes, proveedores y personal que no trabaje en las instalaciones de Launch que se registren al entrar a un espacio de Launch.** Esto nos permite rastrear posibles exposiciones o transmisiones en caso de que tengamos un caso positivo de COVID-19.

(Apéndice A)

Launch recuerda a todas las familias que sus hijos no deben asistir a la escuela si presentan algún síntoma de enfermedad y solo deben regresar cuando ya no presenten síntomas.

Todo estudiante, niño o personal que informe o tenga síntomas similares a los del COVID-19 debe ser aislado de inmediato de los demás, se le debe enviar a casa o donde resida actualmente, y se le debe referir para hacerse pruebas de diagnóstico lo antes posible, independientemente del estado de vacunación. Mientras espera para salir de la escuela o guardería, la persona con síntomas debe estar aislada y usar una mascarilla facial bien colocada.

Política de Matrícula

De acuerdo con la política de Launch, no hay créditos ni reembolsos por cierres a corto plazo relacionados con el COVID-19 ni por cualquier día que se pierda mientras un estudiante está en cuarentena. En el caso de un cierre de aula de clases, escuela o distrito, el liderazgo de Launch se reunirá para evaluar los posteriores pasos adecuados. La decisión de reabrir las aulas, abrir un programa de día completo o continuar un programa para después de la escuela durante dicho cierre se basaría en la seguridad de la comunidad, la disponibilidad de espacio y la capacidad del personal.

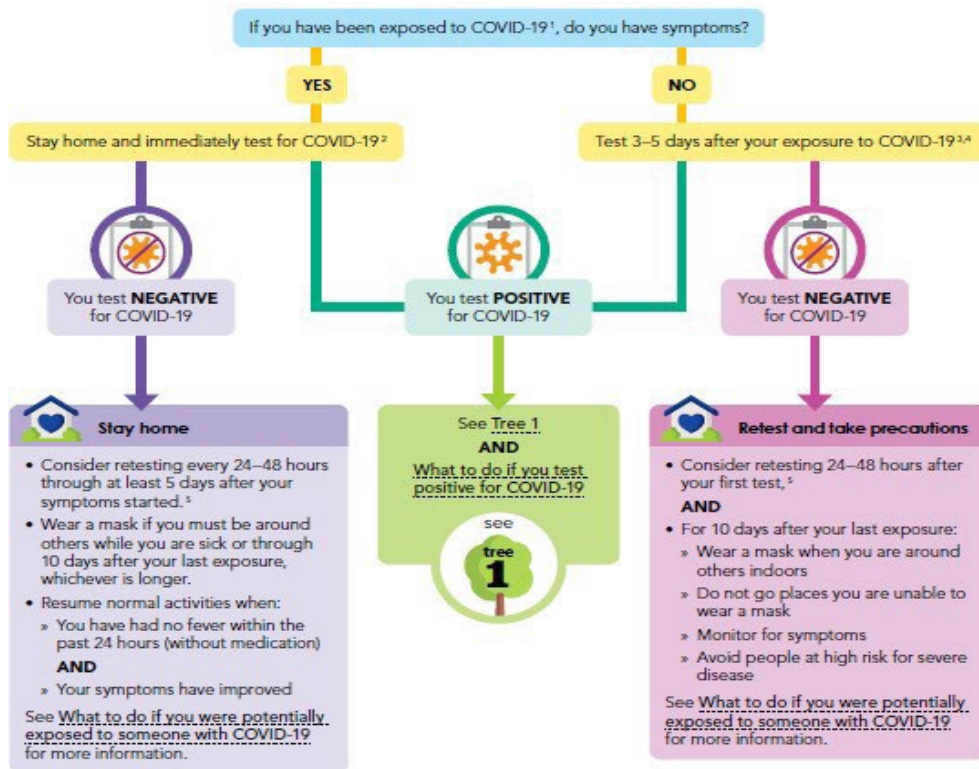
Notificación


Launch seguirá notificando a las familias si ha habido un caso positivo de COVID-19 cuando su hijo(a) se considere un contacto cercano.

What to do if you have been exposed to COVID-19



This decision tree is for the general public and non-health care settings, such as schools and child cares.




 DOH 420-456 February 6, 2023
 To request this document in another format, call 1-800-525-0127. Deaf or hard of hearing customers, please call 711 (Washington Relay) or email civilrights@doh.wa.gov.

¹ Exposed to COVID-19: someone who was within 6 feet of a COVID-19 case for more than 15 minutes within a 24-hour period during the case's contagious period. The definition of a close contact may vary in some situations.
² If you tested positive in the past 90 days and have symptoms of COVID-19, use an antigen test (not a PCR test).
³ If you have tested positive in the past 30 days and recovered and do not have symptoms, testing again for COVID-19 is not recommended. You should, however, wear a well-fitting and high-quality mask around others, not go places you cannot wear a mask, monitor for symptoms, and avoid people at high risk for severe disease for 10 days after your last exposure.
⁴ If you tested positive in the past 30–90 days, use an antigen test (not a PCR test).
⁵ See [Self-Testing Guidance for the Public](#) for additional information about using repeat testing if you test negative. If you tested negative with a molecular laboratory test (e.g., PCR), you do not need to repeat testing.

Guía sobre salud y seguridad

1. ¿Qué debe hacer el personal o los estudiantes de Launch si empiezan a mostrar síntomas del COVID-19?

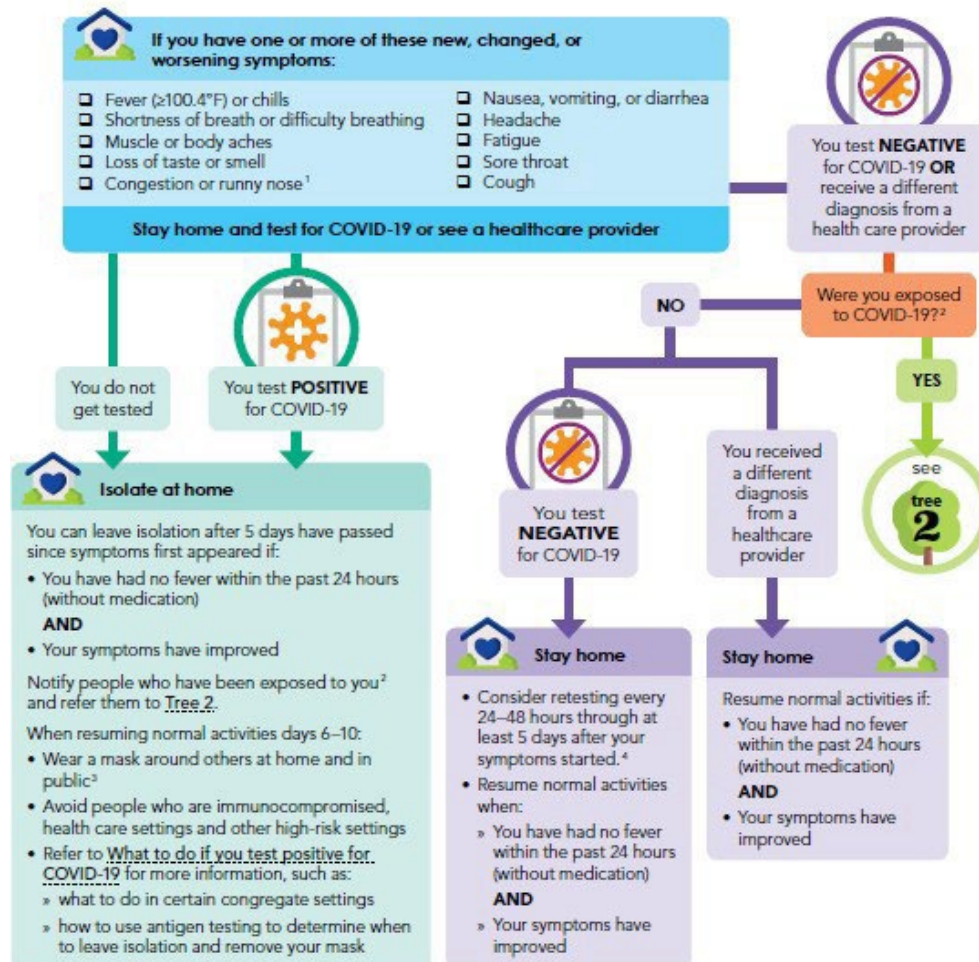
Orientación del Departamento de Salud: *Los estudiantes, los niños y el personal que tengan síntomas de COVID-19 deben **quedarse en casa** y deben hacerse la prueba y/o visitar a un proveedor de atención médica y seguir el protocolo de regreso al trabajo/cuidado/escuela como corresponda. Todo estudiante, niño o miembro del personal que dé positivo en la prueba de COVID-19 debe aislarse en casa siguiendo las pautas actuales del Departamento de Salud y los CDC. Esta guía de aislamiento se aplica independientemente del estado de vacunación.*

Launch seguirá el diagrama de flujo “¿Qué hacer?” de la Guía del Departamento de Salud

What to do if you have COVID-19 symptoms



This decision tree is for the general public and non-health care settings, such as schools and child cares.



¹ If the person is under the age of two and ONLY has this symptom, testing and isolation are not required. If the child's symptoms worsen or persist beyond 5 days, contact a health care provider.

² Exposed to COVID-19: someone who was within 6 feet of a COVID-19 case for more than 15 minutes within a 24-hour period during the case's contagious period. The definition of a close contact may vary in some situations.

³ If you cannot wear a well-fitting mask, you should complete a full 10-day isolation at home.

⁴ See [Self-Testing Guidance for the Public](#) for additional information about using repeat testing if you test negative. If you tested negative with a molecular laboratory test (e.g., PCR), you do not need to repeat testing.

2. ¿Qué debe hacer un estudiante o miembro del personal de Launch si da positivo a COVID-19?

Orientación del Departamento de Salud:

Aislamiento en casa

Las personas que den positivo en la prueba de COVID-19 o aquellas que tengan síntomas de COVID-19 y que estén esperando los resultados de la prueba deben aislarse en casa lejos de los demás, excepto para recibir atención médica. Las personas con COVID-19 pueden transmitirlo a otras personas. Aislarse en casa ayuda a evitar que otras personas se enfermen. Debe aislarse, independientemente de su estado de vacunación. Si una persona vacunada contrae COVID-19, todavía puede transmitir la infección a otras personas, pero estar vacunada contra el COVID-19 hace que sea mucho menos probable que sea hospitalizada o muera a causa de COVID-19. Pídale a otras personas que hagan sus compras o utilice un servicio de entrega de comestibles a domicilio. Si necesita alimentos u otro tipo de apoyo mientras se aísla en casa, Care Connect Washington está disponible. Llame a la línea directa de información sobre el COVID-19 al 1-800-525-0127, y luego presione #, o comuníquese con su centro Care Connect. Se ofrece asistencia en otros idiomas. No viaje, vaya al trabajo, a la escuela, a la guardería ni a áreas públicas, ni utilice transporte público, viajes compartidos ni taxis.

Durante el aislamiento:

- Sepárese lo más posible de los demás en el hogar, incluyendo los miembros del hogar y las mascotas, de modo que permanezca en una habitación específica alejada de otras personas y usando un baño separado, si es posible. Los CDC tienen más información sobre el COVID-19 y los animales.
- Use una mascarilla o un respirador de alta calidad si debe estar cerca de otras personas en casa o en público.
- Tome medidas para mejorar la ventilación en casa, si es posible.
- No comparta artículos personales del hogar, como tazas, toallas y utensilios.
- Controle sus síntomas. Si tiene una señal de advertencia de emergencia (como dificultad para respirar), busque atención médica de emergencia de inmediato.
- Si tiene una cita médica de rutina (a diferencia de atención de emergencia), llame antes de ir e infórmele a su proveedor de atención médica que tiene COVID-19 o que está siendo evaluado para detectar COVID-19.

¿Cuánto tiempo tengo que aislarme y usar mascarilla?

Si su prueba de COVID-19 da positivo, quédese en casa durante al menos 5 días y aislase de otras personas en su hogar para evitar transmitir el COVID-19 a otras personas.

El personal de Launch y los estudiantes que den positivo en la prueba de COVID-19 DEBEN ponerse en cuarentena durante 5 días, siendo el día 0 el primer día en que se realiza una prueba de Covid.

El tiempo que debe aislarse depende de varios factores:

- Si puede usar una mascarilla que le quede bien,
- Si sigue dando positivo a COVID-19 durante los días 6 a 10 después de 5 días de aislamiento,
- Si está gravemente enfermo con COVID-19 o tiene un sistema inmunológico debilitado, y
- Si va a permanecer o trabajar en un entorno muy concurrido.

Si su prueba de COVID-19 fue positiva y tuvo síntomas:

Aíslese durante al menos 5 días después de que aparecieron los primeros síntomas. Podrá salir del aislamiento después de 5 días completos si:

- Sus síntomas están desapareciendo 5 días después del inicio de su aislamiento, Y

Launch se reserva el derecho a cerrar un aula o programa para mitigar la propagación del Covid-19

- No ha tenido fiebre durante 24 horas sin el uso de medicamentos para reducir la fiebre

Si su prueba de COVID-19 dio positivo pero no ha tenido ningún síntoma: Aíslese durante al menos 5 días después de haber dado positivo en la prueba de COVID-19. Podrá salir del aislamiento después de 5 días completos si no ha desarrollado ningún síntoma.

Si desarrolla síntomas después de dar positivo, su aislamiento de 5 días debe empezar de nuevo. Siga las recomendaciones anteriores para finalizar el aislamiento si tuvo síntomas. Independientemente de cuándo finalice el aislamiento, tome las siguientes medidas durante los 10 días posteriores a la aparición de síntomas (o a la prueba positiva, si nunca desarrolló síntomas):

- Use una mascarilla o un respirador de alta calidad y que se ajuste bien cuando esté cerca de otras personas en casa y en público durante al menos 5 días adicionales (del día 6 al 10) después de finalizar su período de aislamiento de 5 días.
- Evite a las personas inmunocomprometidas o con alto riesgo de padecer una enfermedad grave, y no acuda a centros de atención médica (incluyendo hogares de ancianos) ni a otros entornos de alto riesgo.
- No vaya a lugares donde no pueda usar una mascarilla, como restaurantes y algunos gimnasios, y evite comer cerca de otras personas en casa y en el trabajo.
- Si los síntomas regresan o empeoran, debe reiniciar su período de aislamiento el día 0.
- Consulte [Viajes | CDC](#) para obtener información sobre viajes.

Cómo calcular su período de aislamiento:

Si tiene síntomas, el día 0 es el primer día de síntomas. El día 1 es el primer día completo después de que se desarrollaron los síntomas.

Si no ha tenido ningún síntoma, el día 0 es la fecha en que se hizo la prueba. El día 1 es el primer día completo después de que se recolectó la muestra para su prueba positiva.

Consulte la herramienta [Calculadora de aislamiento y cuarentena](#) del Departamento de Salud para obtener ayuda.

Quitarse la mascarilla

Es posible que siga siendo contagioso después de 5 días de aislamiento. Siga usando una mascarilla o un respirador de alta calidad y que le quede bien cuando esté cerca de otras personas en casa y en público durante 5 días adicionales (del día 6 al 10) después de finalizar su período de aislamiento de 5 días. Alternativamente, considere usar pruebas de antígenos para determinar cuándo quitarse la mascarilla (ver más abajo). Si una persona no puede usar una mascarilla bien puesta, debe seguir aislándose durante 10 días completos.

El uso constante de una mascarilla implica usar una mascarilla o un respirador que se ajuste bien y de alta calidad siempre que esté cerca de otras personas dentro o fuera de la casa. No debe realizar actividades con otras personas en momentos en los que no pueda usar una mascarilla, como dormir, comer o nadar. Las alternativas a las mascarillas (como un protector facial con velo) no brindan tanta protección como una mascarilla que se ajuste bien a su rostro y sea de alta calidad. Si no puede usar una mascarilla bien puesta, debe aislarse durante 10 días.

Exposiciones en el hogar

Las exposiciones en el hogar a menudo dan como resultado un contacto prolongado y repetido con personas positivas. Cuando sea posible, se recomienda que un estudiante, niño(a) o miembro del personal que esté continuamente expuesto en el hogar, independientemente de su estado de vacunación, se haga la prueba cada 24 a 48 horas (como 2 días) hasta 5 días después de que finalice el aislamiento del último miembro del hogar que dio positivo. *Notifique a Launch si hay una exposición en su hogar.*

BROTE de COVID-19

Un brote es cuando hay 5 o más casos o hasta el 20% dentro de una clase o programa. Launch informará de un brote a las autoridades correspondientes y notificará a las familias.

- Todos los niños y el personal deberán realizarse la prueba de Covid 19.
- Todo el personal y los niños deberán usar una mascarilla durante al menos 2 semanas después de que empiece el brote.
- Se utilizará ventilación.
- Toda persona que esté enferma o que empiece a mostrar síntomas será aislada de inmediato y enviada a casa.
- Se requerirán pruebas cada 24 horas para permanecer en la programación.
- Si Launch ve más de 7 casos en 5 días, esto provocará un cierre de 24 horas para realizar una limpieza.
- Si hay más del 20% de casos, Launch iniciará un cierre de 72 horas.
- Si varios miembros del personal están enfermos, Launch puede iniciar un cierre.
- Los programas de Launch ubicados en las Escuelas Públicas de Seattle *pueden* tener que cerrarse según la guía de Salud Pública del Condado de King y de las Escuelas Públicas de Seattle. Launch notificará a las familias cuando recibamos información.

3. Notificar un brote

De acuerdo con la guía del Consejo de Epidemiólogos Estatales y Territoriales (CSTE) para la clasificación de brotes escolares, el Departamento de Salud define un brote como:

- Al menos 5 casos dentro de un grupo principal específico cumplen con los criterios para un caso de COVID-19 a partir de una prueba positiva; O
 - Múltiples casos de COVID-19 provenientes de pruebas positivas que comprenden al menos el 20% de los estudiantes, maestros o personal dentro de un grupo principal específico;
- Y
- Se cumplen los tres criterios siguientes:
 1. Los primeros casos tienen una aparición de síntomas o un resultado positivo de la prueba dentro de un período de 7 días entre sí.
 2. No hay evidencia de que la transmisión haya ocurrido con mayor probabilidad en otro entorno fuera de la escuela o la guardería (por ejemplo, mediante contacto social externo o fuera del hogar).
 3. Los casos estaban vinculados epidemiológicamente en la escuela o el entorno de guardería o en una actividad extracurricular autorizada por la escuela o la guardería.

Se considera que un brote ha terminado después de que hayan transcurrido 14 días sin ningún caso nuevo.

- 1 Un "grupo principal" incluye, entre otros, una actividad extracurricular, un grupo de cohorte, un aula de clases, cuidado antes/después de la escuela, etc.
 - 2 Se presumirá que todos los grupos de 5 casos o el 20% dentro de un grupo principal específico que cumplan con los criterios 1 y 2 están vinculados epidemiológicamente y deben notificarse a la LHJ como un brote sospechoso. La LHJ tomará la decisión final para clasificar un brote.
- Si una escuela o un proveedor de cuidado infantil no está seguro de si un evento es un brote, debe comunicarse con su jurisdicción de salud local (LH).

3 Una actividad extracurricular autorizada por la escuela o el cuidado infantil se define como una actividad voluntaria patrocinada por la escuela, la agencia de educación local (LEA), la organización autorizada por la LEA o el cuidado infantil. Las actividades extracurriculares incluyen, entre otras, preparación y participación en presentaciones públicas, concursos, competencias deportivas, demostraciones, exhibiciones y actividades del club.



Apéndice A



Launch @ _____ Visitor/Vendor Sign In Sheet

Date	Printed Name	Signature	Visitor or Vendor

8.11.2023 jh

Apéndice B

Matriz de cierre por COVID-19 de Launch

Protocolos de escenarios de exposición frente al COVID-19*Se notificará a las familias en caso de cualquier caso positivo de COVID-19 dentro del centro.*

SI...	ENTONCES...
1 a 2 miembros del personal/estudiante(s) da(n) positivo a COVID-19 dentro de 7 días	Launch optará por: <ul style="list-style-type: none"> - Limpiar y desinfectar el(los) espacio(s) del programa - Alentar a las familias en ese sitio a completar una prueba de COVID-19 - Permanecer ABIERTO
4 miembros del personal/estudiantes en el mismo edificio dan positivo a COVID-19 dentro de 7 días	Launch optará por: <ul style="list-style-type: none"> - Limpiar y desinfectar el(los) espacio(s) del programa - Dispondrá de pruebas rápidas de antígeno disponibles para el personal y las familias - Supervisará los síntomas - Permanecer ABIERTO - Todo el personal y los estudiantes usarán mascarillas durante la vigilancia de síntomas de 10 días
Brote completo de COVID-19 de aproximadamente 20% (vacunados o no vacunados) o más casos en 7 días	Launch optará por: <ul style="list-style-type: none"> - Limpiar y desinfectar el(los) espacio(s) del programa - CERRARÁ durante 24 a 72 horas a partir del ÚLTIMO día que estuvo presente un miembro del personal/estudiante que dio positivo a COVID-19¹ - Todo el personal y los estudiantes deben obtener una prueba NEGATIVA de COVID-19 antes de regresar y se les pedirá que sigan con las pruebas todos los días - Dispondrá de pruebas rápidas de antígeno disponibles para el personal y las familias <p>Todo el personal y los estudiantes usarán mascarillas durante la vigilancia de síntomas de 10 días</p>

Nuestra capacidad para reabrir en este período de tiempo se basará en el nivel de personal disponible.