

亲爱的 2023 年秋季 Launch 家庭：

我们感谢您的耐心等待，我们将继续适应不断变化的 COVID-19 形势以及儿童、青年和家庭部 (Department of Children, Youth and Families)、金县卫生部 (King County Department of Health) 和西雅图公立学校 (Seattle Public Schools) 的变化中的要求。

根据特许儿童保育的指导方针，我们必须遵守健康专业人士制定的最佳健康实践。

4 月 3 日卫生部的口罩命令被撤销。因为 Launch 需要遵循卫生部和金县公共卫生指导原则制定的最佳健康实践，所以我们的健康政策有一些变化和更新。请仔细阅读以下指导，因为许多部分已经改变。

COVID-19 预防最佳实践

口罩

学生和现场工作人员不再需要戴口罩，但是如果出现 Covid-19 病例或疫情，将立即通知家庭，并且要求每个人在最后一例 Covid-19 病例之后戴口罩 10 天，以防止 Covid 传播。

注意：鼓励所有进入计划空间 15 分钟或更长时间的访客（包括非现场 Launch 工作人员、供应商、社区成员以及家庭成员）戴上口罩。

根据特定教室和/或地点的传播率，可能需要工作人员和学生佩戴口罩，以有助于减轻传播。如果一个现场开始要求佩戴口罩以减缓 Covid-19 传播，家庭和供应商将会得到通知。

与进行隔离或接触 COVID-19 之后，或者由于特定教室的卫生问题，参与者返回后将需要戴口罩长达 10 天。

洗手

我们将继续在教师的支持下，全天频繁洗手。

清洁和消毒

教室空间和高接触率表面将全天频繁消毒。

通风

如有可能，将在计划进行过程中提供更多通风。

餐饮

餐点和小吃将不以家庭聚餐形式提供。

疾病政策

位于现场的 Launch 工作人员将监测自己的健康状况，看是否有 COVID-19（或其他疾病）症状；如果出现 COVID-19 症状，就留在家中。将全天监测 Launch 学生的 COVID 或其他疾病的症状。开始出现任何疾病症状的学生将被立即送回家；在 Covid 测试呈现阴性之前不得返回。**所有访客、供应商和非现场 Launch 工作人员在进入 Launch 空间时将被要求签到。**这使我们能够在出现 COVID-19 阳性病例时对潜在接触或传播进行跟踪。（附录 A）

Launch 提醒所有家庭，他们的孩子在出现任何疾病的任何症状时不应上学，只有在不再有症状时才可以继续上学。

任何报告或出现类似 COVID-19 症状的学生、儿童或工作人员都需要立即与其他人隔离,

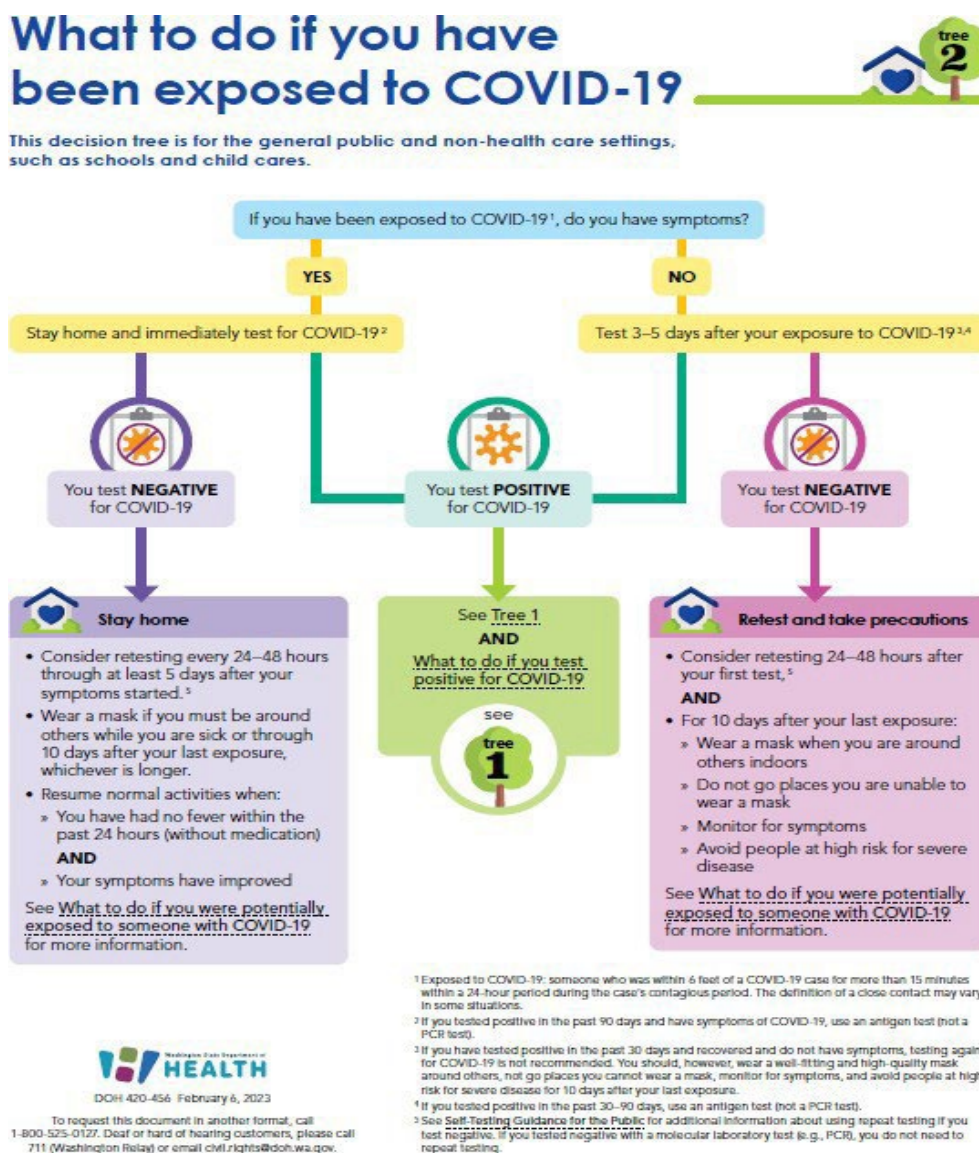
回到家中或目前居住的地方，并尽快进行诊断测试（无论疫苗接种状态如何）。在等待离开学校或保育机构时，有症状的人需要隔离，并戴上贴合面部的口罩

学费政策

根据 Launch 政策，与 COVID-19 相关的任何短期关停或学生在隔离期间错过的任何天数都不会获得积分或退款。如果发生教室、学校或学区范围的关停，Launch 领导层将开会评估适当的后续步骤。重新开放教室、开设全日制计划或者在关停期间继续课后计划的决定，将基于社区安全、空间可用性和人员配备能力。

通知

如果有 COVID-19 阳性病例，而某个家庭的孩子被认为是密切接触者，Launch 将通知这个家庭。

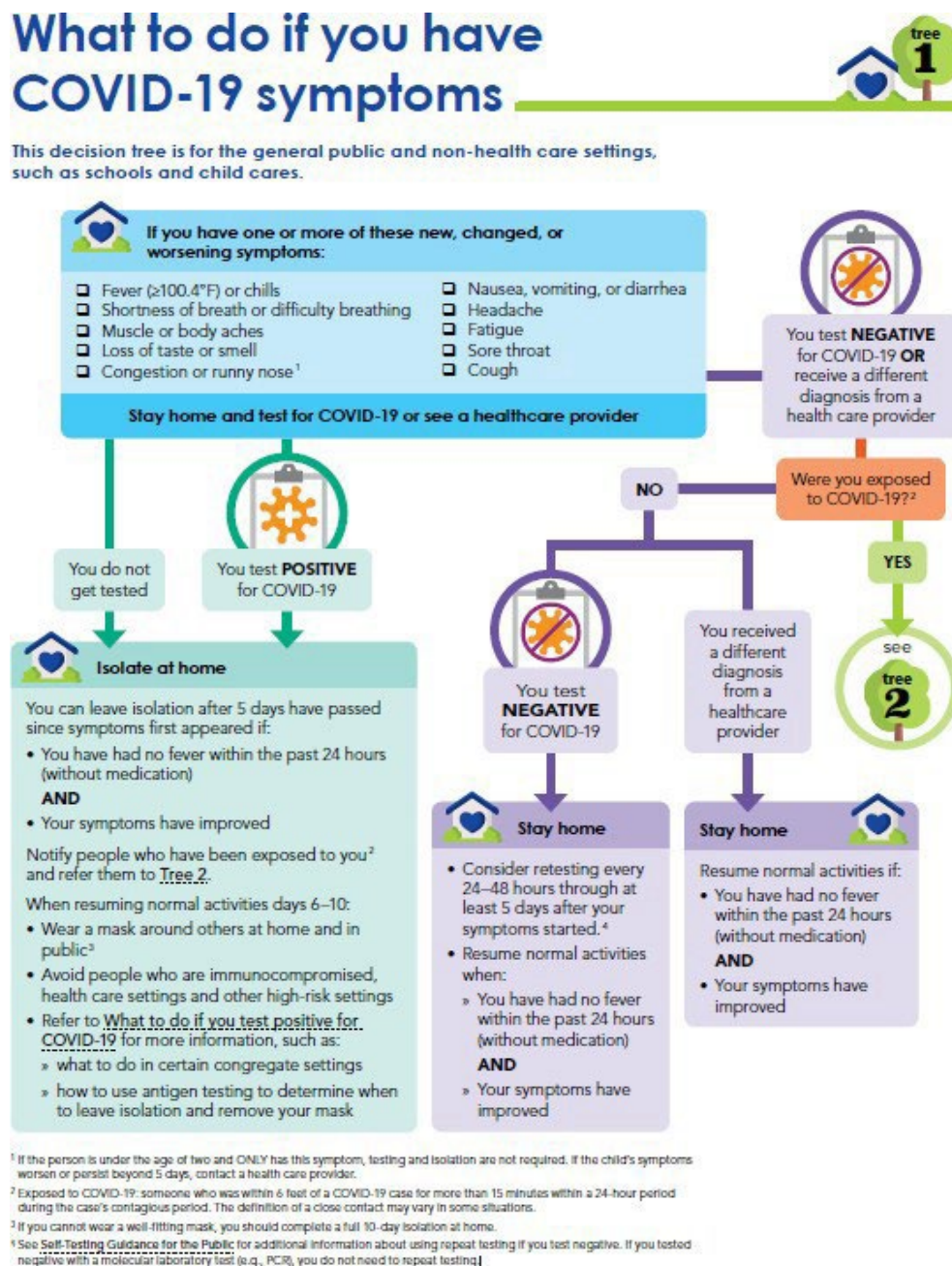


健康与安全指导

1. 如果 Launch 工作人员或学生开始出现 COVID-19 症状，他们应该怎么做？

DOH (卫生局) 指导：有 COVID-19 症状的学生、儿童和工作人员**必须**待在家里，并且应该接受测试和/或就医，并相应遵循返回工作/保育机构/学校的规程。任何 COVID-19 测试呈阳性的学生、儿童或工作人员都必须按照 DOH (卫生部) 和 CDC (疾控中心) 的现行准则在家中隔离。本隔离指导适用于任何疫苗接种状态。

Launch 将遵守卫生部指导“怎么办”流程图



2. 如果 Launch 的工作人员/学生的 COVID-19 测试呈阳性，他们应该怎么办？

DOH（卫生局）指导：

在家隔离

COVID-19 测试呈阳性的人或有 COVID-19 症状并正在等待测试结果的人应该在家隔离，远离其他人，除非是要接受医疗护理。COVID-19 患者可能会传染给其他人。在家隔离有助于防止其他人生病。不管您的疫苗接种状态如何，您都应该隔离。如果已接种疫苗的人患上 COVID-19，他们仍然可能将感染传染给其他人，但接种 COVID-19 疫苗使得他们住院或死于 COVID-19 的可能性大大降低。请别人帮您购物，或者使用杂货店送货服务。如果您在家隔离期间需要食物或其他支持，Care Connect Washington 可以提供帮助。拨打 COVID-19 信息热线 1-800-525-0127，然后按 #，或者联系您的 Care Connect hub。还可以提供语言协助。不要旅行、上班、上学、照看孩子或去公共场所，也不要使用公共交通、拼车或出租车。

在隔离过程中：

- 尽可能与家里的其他人分开，其中包括家庭成员和宠物；待在远离其他人的特定房间；如果可能，使用单独的浴室。CDC 有更多关于 COVID-19 和动物的信息。
- 如果您必须在家里或公共场所和其他人在一起，请戴上高质量的口罩或呼吸器。
- 如果可能的话，采取措施改善家中通风。
- 不要共用个人家居用品，如杯子、毛巾和餐具。
- 监测您的症状。如果您有紧急警告迹象（如呼吸困难），立即寻求紧急医疗护理。
- 如果您有常规医疗预约（相对于紧急护理），请在出发前打电话告诉您的医疗保健提供者，您患有 COVID-19 或正在接受 COVID-19 评估。

我需要自我隔离和戴上口罩多长时间？

如果您的 COVID-19 测试呈阳性，待在家里至少 5 天，并与家中的其他人隔离，以避免将 COVID-19 病毒传播给其他人。

COVID-19 测试呈阳性的 Launch 工作人员和学生必须隔离 5 天，第 0 天是您进行 Covid 测试那一天。

隔离多长时间取决于多个因素：

- 您是否可以戴上贴合的口罩，
- 您是否在隔离 5 天后的第 6-10 天继续测试为 COVID-19 阳性，
- 您是否患有严重 COVID-19 或者免疫系统衰弱，以及
- 您是否是正在一个人员聚集的环境中停留或工作。

如果您曾经 COVID-19 测试呈阳性并有以下症状：

症状首次出现后隔离至少 5 天。如果出现以下情况，您可以在 5 整天后离开隔离状态：

Launch 保留为减缓 Covid-19 传播而关停教室或计划的权利

Launch 2023 年秋季健康与安全

- 开始隔离后症状持续改善 5 天，并且
- 您在 24 小时内在没有使用退热药的情况下没有发热

如果您的 COVID-19 测试呈阳性，但没有任何症状： COVID-19 测试呈阳性后，隔离至少 5 天。如果您没有出现任何症状，您可以在 5 整天后离开隔离状态。

如果您在测试呈阳性后出现症状，您的5天隔离应该重新开始。 如果您曾经有症状，请遵循上述针对结束隔离的建议。无论何时结束隔离，在出现症状（或在从未出现症状的情况下测试呈阳性）之后采取以下步骤，为期 10 天：

- 在 5 天隔离期结束后，在家中和公共场所至少继续佩戴贴合的高质量口罩或呼吸器至少 5 天（第 6 天至第 10 天）。
- 避免接触免疫功能低下或严重疾病高风险人群；不要去医疗机构（包括疗养院）和其他高风险环境。
- 不要去您不能戴口罩的地方，如餐馆和一些健身房；避免在家中和工作场所在他人周围进餐。
- 如果症状复发或恶化，您应该在第 0 天重新开始隔离期。
- 见 [Travel | CDC \(旅行 | 疾控中心\)](#)，了解旅行相关信息。

如何计算隔离期：

如果您有症状，第 0 天是您出现症状的第一天。第 1 天是症状出现后的第一个整天。

如果您没有任何症状，第 0 天是您接受测试的日期。第 1 天是采集样本进行阳性测试后的第一个整天。

见 DOH（卫生部）[隔离和检疫计算器工具](#) 寻求协助。

摘下您的口罩

隔离 5 天后，您可能仍然具有传染性。在 5 天隔离期结束后，在家中和公共场所继续佩戴贴合的高质量口罩或呼吸器至少 5 天（第 6 天至第 10 天）。或者，考虑使用抗原测试来确定何时摘下口罩（见下文）。如果您无法戴上贴合的口罩，您应该继续隔离整 10 天。

坚持使用口罩意味着无论何时您在家里还是外面都要戴上贴合的高质量口罩或呼吸器。当您无法戴口罩时，您不应该在别人周围从事活动，如睡觉、进餐或游泳。口罩替代品（如带遮巾的面罩）提供的保护不如贴合的高质量口罩。如果您无法戴上贴合的口罩，您应该隔离 10 天。

家庭接触

家庭接触往往导致与阳性个体的长期和反复接触。在可能的情况下，如果学生、儿童或工作人员在家中持续接触，无论其疫苗接种状况如何，建议每 24-48 小时（大约 2 天）测试一次，直到最后一名阳性家庭成员的隔离已结束 5 天。*如果您的家庭有接触情况，请通知 Launch。*

COVID-19 疫情

疫情是指在一个班级或计划中有 5 个或更多病例或高达 20% 病例。Launch 将向有关当局报告疫情，并通知家属。

- 所有儿童和工作人员都需要进行 Covid 19 测试。
- 在疫情后，所有工作人员和儿童将被要求戴口罩至少 2 周
- 将使用通风设备

Launch 2023 年秋季健康与安全

- 任何生病或开始出现症状的人将被立即隔离和送回家。

- 将要求每 24 小时进行一次测试，才能继续保持参加计划的状态
- 如果 Launch 在 5 天内发现超过 7 个病例，这将促成 24 小时关停，以进行清洁。
- 如果有超过 20% 的病例，Launch 将开始 72 小时关停。
- 如果多名工作人员生病，Launch 可能会开始关停。
- 位于西雅图公立学校的 Launch 计划 *可能* 需要根据金县公共卫生和西雅图公立学校的指导关停。Launch 将在我们收到信息时通知家庭。

3. 报告疫情

根据州和地区流行病学家委员会 (Council of State and Territorial Epidemiologists, CSTE) 对学校疫情分类的指导，卫生部将疫情定义为：

- 根据阳性测试，特定核心群体中至少有 5 例符合 COVID-19 病例的判据，或者
- 来自阳性测试的多个 COVID-19 病例，包括特定核心群体中至少 20% 的学生、教师或工作人员；
以及
- 符合以下三项判据的全部：
 1. 初始病例在 7 天内出现症状或测试结果呈阳性。
 2. 没有任何证据表明传播更有可能发生在学校或儿童保育之外的其他环境中（例如：家庭或外部社会接触）。
 3. 病例与学校或儿童保育环境或学校或者儿童保育认可的课外活动有流行病学联系**在 14 天没有任何新病例的情况下，疫情被认为已经结束。**

1 “核心群体”包括但不限于课外活动、群组、课堂、课外看护等。

2 特定核心群体中符合判据 1 和 2 的所有 5 例病例组或 20% 将被推定为具有流行病学相关性，必须作为疑似疫情向 LHJ 报告。LHJ 将对疫情分类做出最终决定。

如果学校或儿童保育提供者不确定某个事件是否是疫情，他们应该联系当地的卫生机构。

3 学校或儿童保育机构认可的课外活动是指由学校、当地教育机构 (LEA)、LEA 认可的组织或儿童保育机构赞助的自愿活动。课外活动包括但不限于准备和参与公共表演、竞赛、体育竞赛、演示、展示和俱乐部活动。



附录 A

Launch @ _____ Visitor/Vendor Sign In Sheet 

Date	Printed Name	Signature	Visitor or Vendor

8.11.2023 jh

附录 B

Launch COVID-19 关停矩阵

COVID-19 接触场景规程

如果中心内出现任何 COVID-19 阳性病例，将通知各个家庭。

如果...	那么...
在 7 天内有 1-2 名工作人员/学生经测试呈 COVID-19 阳性	Launch 将： <ul style="list-style-type: none"> - 对计划空间进行清洁和消毒 - 鼓励该现场的家人完成 COVID-19 测试 - 保持开放
同一栋楼内的 4 名工作人员/学生在 7 天内经测试呈 COVID-19 阳性	Launch 将： <ul style="list-style-type: none"> - 对计划空间进行清洁和消毒 - 工作人员及家属可进行快速抗原测试 - 监测症状 - 保持开放 - 在为期 10 天的症状观察期间，所有工作人员和学生都将佩戴口罩
7 天内大约 20%（已接种疫苗或未接种疫苗）或更多例的 COVID-19 的完全爆发	Launch 将： <ul style="list-style-type: none"> - 对计划空间进行清洁和消毒 - 从 COVID-19 阳性工作人员/学生在场的最后一天起关停 24-72 小时¹ - 所有工作人员和学生必须在返回之前必须收到 COVID-19 阴性测试结果，并被要求继续每天进行测试 - 工作人员及家属可进行快速抗原测试 在为期 10 天的症状观察期间，所有工作人员和学生都将佩戴口罩

我们在这个时间表上重新开放的能力将基于现有的人员配置水平。

Launch 保留为减缓 Covid-19 传播而关停教室或计划的权利

