



Launch Otoño de 2022 Salud y seguridad

Estimadas familias de Launch de otoño de 2022:

Le agradecemos su paciencia mientras seguimos adaptándonos al cambiante panorama debido al COVID-19 y a los nuevos requisitos del Departamento de Niños, Jóvenes y Familias, del Departamento de Salud del Condado de King y de las Escuelas Públicas de Seattle.

Como recordatorio, según la orientación del gobernador Inslee, TODAS las personas, incluyendo el personal, los voluntarios y las familias, deben estar vacunadas (o tener una exención verificada) para ingresar a los espacios del programa Launch mientras haya niños presentes. A partir del 18 de octubre de 2021 se les preguntará a todos los empleados de Launch y a todo voluntario o padre que desee ingresar al espacio del programa sobre su estado de vacunación antes de ingresar a cualquier programa de Launch.

Lea atentamente la siguiente guía, ya que muchas partes han cambiado.

### **Prácticas recomendadas para la prevención del COVID-19**

#### **MASCARILLAS**

Se recomendará **ENCARECIDAMENTE** a los estudiantes y al personal a que sigan usando mascarillas mientras estén dentro del aula; sin embargo, ya no son necesarias.

**NOTA: TODOS los visitantes, incluyendo el personal de Launch, los proveedores, los miembros de la comunidad y los familiares que ingresan al espacio del programa para recoger o dejar a los niños o por otros motivos, deben usar mascarillas mientras estén en el interior y en espacios con niños.**

Es posible que se requieran mascarillas para el personal y los estudiantes según las tasas de transmisión en un aula de clases y/o ubicación específicos para ayudar a mitigar la propagación.

**Se requerirán mascarillas para los participantes en ciertas circunstancias relacionadas con la asistencia al programa después del aislamiento o la exposición al COVID-19, o debido a problemas de salud en un aula de clases específico.**

#### **DISTANCIAMIENTO FÍSICO**

Seguiremos minimizando el contacto cercano siempre que sea posible. La capacidad de una escuela para hacerlo dependerá de la edad de los estudiantes, sus habilidades físicas y de desarrollo y el espacio disponible.

#### **LAVADO DE MANOS**

Seguiremos lavándonos las manos con frecuencia, con el apoyo del maestro, durante todo el día.

#### **LIMPIEZA Y DESINFECCIÓN**

Los espacios de las aulas y las superficies de alto contacto se desinfectarán con frecuencia durante el día.

#### **REGISTRO DE INGRESO/SALIDA**

Las familias de Launch empezarán a registrar el ingreso y salida de sus propios estudiantes utilizando el sistema Procure, ya sea con su huella digital o con un código seleccionado por ellos mismos. Las familias tendrán acceso a los quioscos y estos se desinfectarán de forma regular durante todo el día.

#### **COMIDAS**

NO se ofrecerán comidas y refrigerios al estilo familiar.

#### **Política de enfermedades**

El personal de Launch en los sitios supervisará su propia salud para detectar síntomas de COVID-19 y se quedará en casa si los presentan. Los estudiantes de Launch serán supervisados para detectar síntomas de COVID u otras

Editado: 8/22/2022 **Launch se reserva el derecho a modificar/ajustar nuestro Protocolo de Respuesta frente al COVID-19 y nuestra Matriz de Cierre en cualquier momento.**



Launch Otoño de 2022 Salud y seguridad enfermedades durante todo el día. Los estudiantes que empiecen a mostrar cualquier síntoma de enfermedad serán enviados a casa de inmediato.

Los visitantes, proveedores y personal de Launch deberán registrar su ingreso al entrar a un espacio de Launch, incluyendo un chequeo de salud. Esto nos permite rastrear posibles exposiciones o transmisiones en caso de que tengamos un caso positivo de COVID-19. **(Apéndice A)**

Launch recuerda a todas las familias que sus hijos no deben asistir a la escuela si presentan algún síntoma de enfermedad y solo deben regresar cuando ya no presenten los síntomas.

Todo estudiante, niño(a) o miembro del personal que informe o tenga síntomas similares a los del COVID-19 debe ser aislado de inmediato de los demás, enviado a casa o al lugar en que reside actualmente, y derivado a pruebas de diagnóstico lo antes posible, independientemente del estado de vacunación. Mientras espera para salir de la escuela o guardería, la persona con síntomas debe estar aislada y usar una mascarilla facial bien colocada.

#### **Política de Matrícula**

De acuerdo con la política de Launch, no hay créditos ni reembolsos por cierres a corto plazo relacionados con el COVID-19 ni por cualquier día que se pierda mientras un estudiante está en cuarentena. En el caso de un cierre de aula de clases, escuela o distrito, el liderazgo de Launch se reunirá para evaluar los posteriores pasos adecuados. La decisión de reabrir las aulas, abrir un programa de día completo o continuar un programa para después de la escuela durante dicho cierre se basaría en la seguridad de la comunidad, la disponibilidad de espacio y la capacidad del personal.

#### **Notificación**

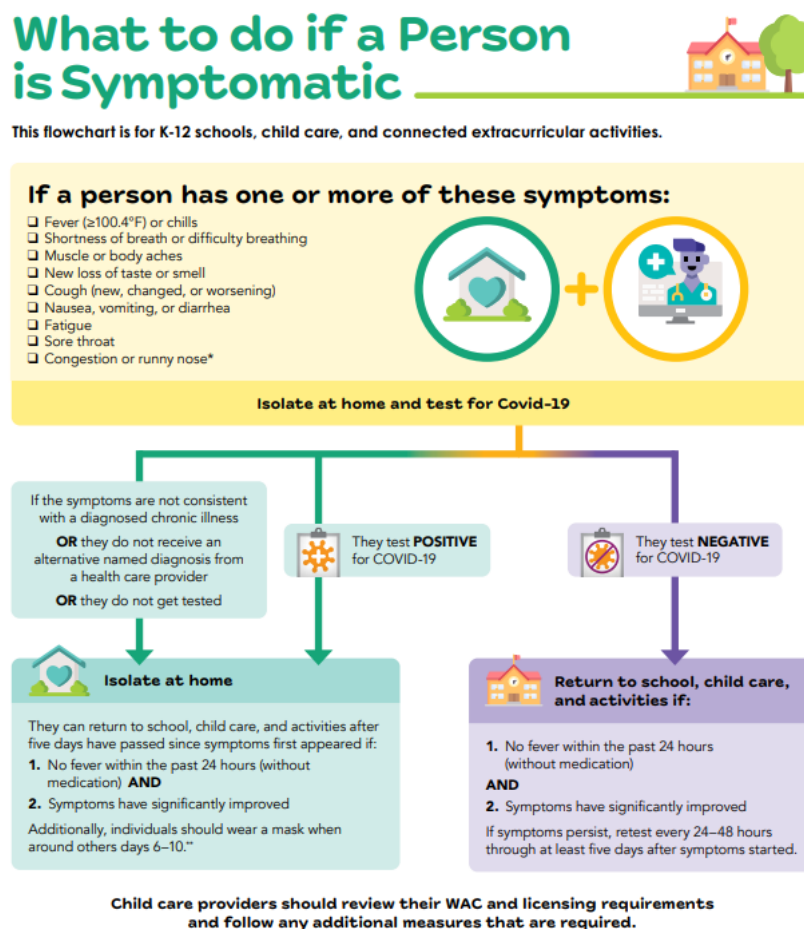
Launch seguirá notificando a las familias si ha habido un caso positivo de COVID-19 cuando su hijo(a) se considere un contacto cercano.

**Guía sobre salud y seguridad**

**1. ¿Qué debe hacer el personal o los estudiantes de Launch si empiezan a mostrar síntomas del COVID-19?**

Orientación del Departamento de Salud: *Los estudiantes, los niños y el personal que tengan síntomas de COVID-19 deben **quedarse en casa** y deben hacerse la prueba y/o visitar a un proveedor de atención médica y seguir el protocolo de regreso al trabajo/cuidado/escuela como corresponda. Todo estudiante, niño o miembro del personal que dé positivo en la prueba de COVID-19 debe aislarse en casa siguiendo las pautas actuales del Departamento de Salud y los CDC. Esta guía de aislamiento se aplica independientemente del estado de vacunación.*

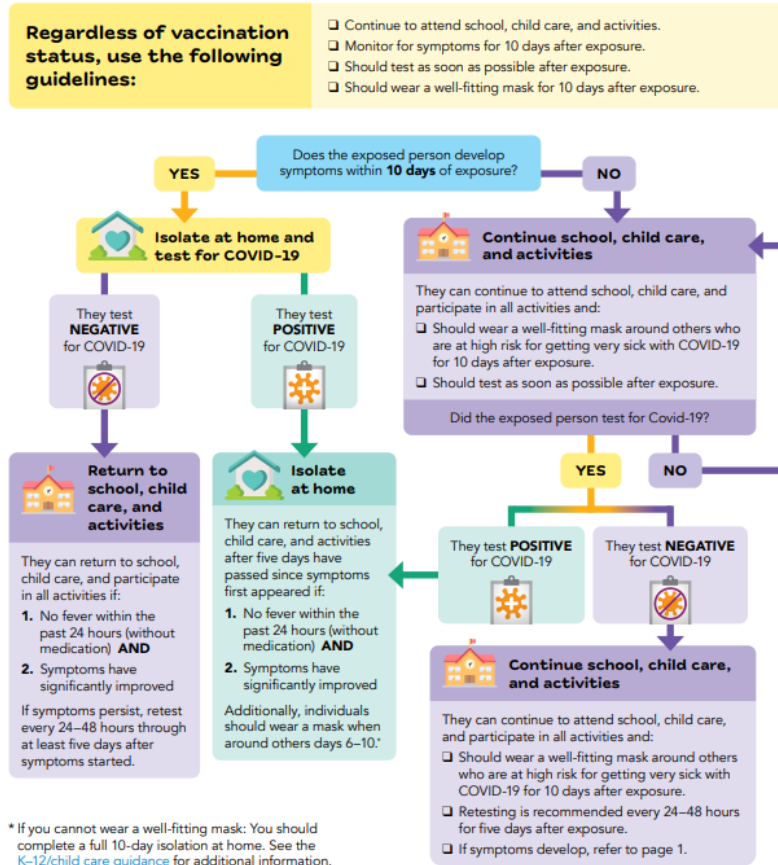
Launch se adherirá a la Guía del Departamento de Salud denominada “[¿Qué hacer...? Diagrama de flujo de los síntomas](#)”.



## What to do if you receive an exposure notification or think you have been exposed to COVID-19



This flowchart is for K-12 schools, child care, and connected extracurricular activities.



### 2. ¿Qué debe hacer un estudiante o miembro del personal de Launch si da positivo a COVID-19?

Orientación del Departamento de Salud: *Una persona que dé positivo a COVID-19 con una prueba viral (molecular (PCR/NAAT) o de antígeno, incluyendo las pruebas caseras) debe seguir las pautas de aislamiento que se describen más adelante. Un estudiante, niño(a) o miembro del personal que dé positivo en la prueba de COVID-19 debe aislarse en su hogar o en el lugar en que reside actualmente, independientemente del estado de vacunación. La persona puede regresar después de 5 días completos de aislamiento si es asintomática o si sus síntomas han desaparecido y no ha tenido fiebre durante las últimas 24 horas sin el uso de medicamentos antifebriles. El día 0 es el primer día de síntomas. Para las personas sin síntomas, el día 0 es el día de la prueba viral positiva. [Revise la Calculadora de aislamiento y cuarentena](#). Repetir las pruebas iniciales no cambia el protocolo de aislamiento; una prueba positiva inicia el protocolo de aislamiento. Además, las personas que den positivo usando pruebas de antígeno o pruebas caseras hacia el final de los 5 días completos de aislamiento, y/o en los días 6 a 10, deben completar los 10 días completos de aislamiento. No se recomienda realizar la prueba después del día 10. Las personas deben seguir usando una mascarilla bien colocada durante 5 días adicionales (del día 6 al día 10) si regresan a la escuela después del final de su período de aislamiento de 5 días. Si una persona no puede usar una mascarilla bien colocada, debe seguir aislándose durante 10 días completos.*

El personal de Launch y los estudiantes que den positivo en la prueba de COVID-19 DEBEN estar en cuarentena durante 5 días, siendo el día 0 el primer día en que aparecen los síntomas O la prueba da positivo si es asintomático. La persona puede regresar a la escuela/guardería después de 5 días completos de aislamiento si:

- Sus síntomas han desaparecido o si es asintomática, **Y**
- Está sin fiebre durante las últimas 24 horas sin el uso de medicamentos antifebriles.

***Y SI regresa a la escuela/guardería entre los días 6 y 10, la persona debe:***

- Usar una mascarilla bien colocada o durante los días 6 a 10 de su período de aislamiento, de acuerdo con la guía de los CDC, **O**
- Dar negativo con una prueba de antígeno o una prueba casera cualquier día después del día 5 antes de regresar sin una mascarilla. No es necesario realizar pruebas más allá del día 10.

**Si la persona no puede usar una mascarilla bien colocada Y no da negativo, debe seguir aislándose hasta el final de su período de aislamiento.**

### **3. ¿Qué pasa con el personal/estudiantes considerados contactos cercanos de alguien que dio positivo en la prueba (incluyendo hermanos/familiares)?**

Por lo general, un contacto cercano es alguien que estuvo a menos de seis pies de una persona con COVID-19 por al menos 15 minutos acumulados en un período de 24 horas durante el período de tiempo en que la persona con COVID-19 era un agente infeccioso. El período infeccioso de una persona con COVID-19 empieza dos días antes del inicio de los síntomas, o se estima en dos días antes de la fecha de recolección de la prueba positiva si alguien con COVID-19 es asintomático.

En un aula interior de preescolar a 12.º grado, la definición de contacto cercano excluye a los estudiantes que estaban al menos a tres pies de distancia de un estudiante infectado cuando (a) ambos estudiantes usaban cubiertas/mascarillas faciales y (b) se implementaron otras estrategias de prevención.

El Departamento de Salud ya no exige que los estudiantes, los niños y el personal expuestos estén en cuarentena. Para proteger su escuela o comunidad de cuidado infantil, los estudiantes, los niños y el personal, independientemente del estado de vacunación, que estén potencialmente expuestos al COVID-19 deben:

- Supervisar los síntomas, **Y**
- Hacerse la prueba\* tan pronto como sea posible después de la exposición y luego repetir la prueba cada 24 a 48 horas durante al menos los primeros 5 días después de la exposición, **Y**
- Los estudiantes, los niños y el personal que pasan tiempo en el interior con personas en riesgo de enfermarse gravemente con COVID-19 deben llevar una mascarilla bien colocada durante 10 días después de la exposición.

Siga el diagrama de flujo [¿Qué hacer si una persona presenta síntomas?](#) del Departamento de Salud. Los estudiantes, los niños y el personal expuestos pueden seguir participando en toda la instrucción y el cuidado en persona, incluyendo los deportes, las artes escénicas y otras actividades extracurriculares, siempre y cuando no tengan síntomas ni den positivo en la prueba. Si un estudiante, niño(a) o miembro del personal expuesto desarrolla síntomas, debe hacerse la prueba y debe aislarse de inmediato en su hogar o en el lugar en que reside actualmente, y seguir la guía descrita en la sección Exclusión de personas con síntomas de COVID-19.

\*Las personas que se infectaron recientemente (dentro de los últimos 90 días) deben usar una prueba de antígeno, ya que los resultados de la PCR pueden seguir siendo positivos, incluso si no hay una nueva infección activa.



### **Exposiciones en el hogar**

Las exposiciones en el hogar a menudo dan como resultado un contacto prolongado y repetido con personas positivas. Cuando sea posible, se recomienda que un estudiante, niño(a) o miembro del personal que esté continuamente expuesto en el hogar, independientemente del estado de vacunación, se haga la prueba cada 24 a 48 horas hasta 5 días después de que finalice el aislamiento del último miembro del hogar que dio positivo.

*Notifique a Launch si hay una exposición en su hogar.*

#### **4. ¿Qué provocará un cierre iniciado por Launch?(Apéndice B)**

Todos los casos de COVID-19 y brotes en las escuelas y centros de cuidado infantil deben informarse a la jurisdicción de salud local conforme a la ley del estado de Washington ([WAC 246-101](#)). Además, las escuelas, las instalaciones de cuidado infantil y el público en general deben cooperar con las autoridades de salud pública en la investigación de casos y brotes que puedan estar asociados con la escuela o el centro de cuidado infantil ([WAC 246-101](#)). Se considera un brote de COVID-19 en una escuela o centro de cuidado infantil cuando se cumple lo siguiente:

- Hay cinco o más casos de COVID-19 entre los estudiantes o el personal.
- Los casos tienen un inicio de síntomas o un resultado positivo de la prueba dentro de un período de 7 días entre sí.
- Los casos están relacionados epidemiológicamente.
- Los casos no comparten un hogar.
- Los casos no se identifican como contactos cercanos entre sí en otro entorno durante la investigación.

Los programas de Launch ubicados en las Escuelas Públicas de Seattle *pueden* tener que cerrarse según la guía de Salud Pública del Condado de King y de las Escuelas Públicas de Seattle. Launch notificará a las familias cuando recibamos información.



**Apéndice B**

Matriz de cierre por COVID-19 de Launch

**Protocolos de escenarios de exposición frente al COVID-19**

*Se notificará a las familias en caso de cualquier caso positivo de COVID-19 dentro del centro.*

SI...	ENTONCES...
1 a 2 miembros del personal/estudiantes da positivo a COVID-19 dentro de los 10 días	Launch optará por: <ul style="list-style-type: none"> <li>- Limpiar y desinfectar el(los) espacio(s) del programa</li> <li>- Alentar a las familias en ese sitio a completar una prueba de COVID-19</li> <li>- Permanecer ABIERTO</li> </ul>
Tres miembros del personal/estudiante(s) en el mismo edificio dan positivo a COVID-19 dentro de 7 días	Launch optará por: <ul style="list-style-type: none"> <li>- Limpiar y desinfectar el(los) espacio(s) del programa</li> <li>- Dispondrá de pruebas rápidas de antígeno disponibles para el personal y las familias</li> <li>- Supervisará los síntomas</li> <li>- Permanecer ABIERTO</li> <li>- Indicará a todo el personal y los estudiantes que usen mascarillas durante la vigilancia de síntomas de 10 días</li> </ul>
Brote completo de COVID-19 de aproximadamente 5 casos (vacunados o no vacunados) o más en 7 días	Launch optará por: <ul style="list-style-type: none"> <li>- Limpiar y desinfectar el(los) espacio(s) del programa</li> <li>- CERRARÁ durante 24 a 48 horas a partir del ÚLTIMO día que estuvo presente un miembro del personal/estudiante positivo a COVID-19<sup>1</sup></li> <li>- Indicará que todo el personal y los estudiantes deben obtener una prueba NEGATIVA de COVID-19 antes de regresar y se les pedirá que sigan con las pruebas todos los días</li> <li>- Dispondrá de pruebas rápidas de antígeno disponibles para el personal y las familias</li> <li>- Indicará a todo el personal y los estudiantes que usen mascarillas durante la vigilancia de síntomas de 10 días</li> </ul>

<sup>1</sup> Nuestra capacidad para reabrir en este período de tiempo se basará en el nivel de personal disponible.